

HISTORIQUE DES MUNICIPALITÉS DE LA MRC DE LOTBINIÈRE

Marie-France St-Laurent, ethnologue
Agente de développement culturel de la MRC de Lotbinière
Projet des relais touristiques de l'Office de tourisme de Lotbinière

Saint-Janvier-de-Joly



Le village de la Rivière Henri

Depuis 1693, notre territoire fut la possession des seigneurs Chartier de Lotbinière. En 1822, Julie-Christine Chartier de Lotbinière, fille d'Eustache-Gaspard-Alain, hérite de la seigneurie de Lotbinière. En 1828, elle épousa Pierre-Gustave Joly. À partir de ce moment, tous leurs descendants ont été seigneurs sur notre territoire.



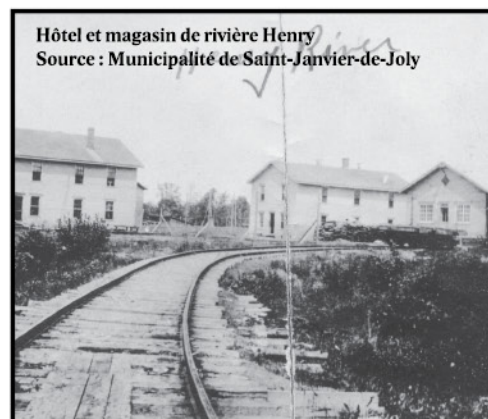
Chapelle et maison des patrons à la Rivière Henri en 1918
Source : Municipalité de Saint-Janvier-de-Joly

De 1860 à 1911, Henri-Gustave et Edmond-Gustave Joly ont marqué le début des activités économiques de notre territoire avec la coupe du bois. Certains coupèrent du bois pour la construction du chemin de fer, d'autres coupèrent les pins placés le long des cours d'eau. Notre coin de pays fut réellement connu avec la construction du chemin de fer en 1898 qui traversait notre paroisse d'est en ouest. En 1911, la compagnie Finch Pruyne eut ici sa coupe de bois. Elle donna naissance au village de Rivière Henri. Un moulin à scie fut construit sur ces lieux et a été à l'origine du développement de notre paroisse.

À la même période, Alain-Gustave Joly hérita de la seigneurie. L'arrivée de plusieurs familles pour travailler à la coupe du bois, à la construction du chemin de fer et à la

colonisation permit l'ouverture de deux paroisses : Saint-Janvier-de-Joly et Saint-Edmond de Val-Alain. L'érection canonique de notre municipalité eut lieu en 1936.

À cette époque, Saint-Janvier-de-Joly était administrée par la municipalité de Saint-Édouard. En 1943, le conseil de Saint-Édouard a accepté la séparation de Joly en détachant de la municipalité de Saint-Édouard toute la partie sud-est de la rivière Huron, formant ainsi une municipalité comptant plus de 1 000 âmes. Le 1^{er} janvier 1944, la municipalité de Saint-Janvier-de-Joly était fondée. M. Adrien Olivier en fut le premier maire. Tel que l'expriment nos armoiries, Saint-Janvier-de-Joly a toujours été reconnue pour le commerce du fer, pour l'agriculture ainsi que pour la foi et le courage qui s'y dégagent.



Hôtel et magasin de rivière Henri
Source : Municipalité de Saint-Janvier-de-Joly



Village de rivière Henri
Source : Municipalité de Saint-Janvier-de-Joly



Barrage de bois du moulin à scie
Source : Municipalité de Saint-Janvier-de-Joly

Ce projet a été rendu possible grâce à la contribution de la municipalité et de ses partenaires.



Entente de développement culturel

